


AJÁNLOT BEÁLLÍTÁSOK:

- **Érzékenység:** kézi mód, beállítás: 30 – 70 %
- **Hatótáv:** a várható maximális vízmélységhez igazítva egy fix érték. Az Auto mód nem ajánlott!
- **Frekvencia:** 200 kHz. Ha 83 kHz van beállítva, a radar nem működik!
- **Színes csík:** 30 – 70 %
- **Hal ID:** általában ajánlott kikapcsolni, azonban kb. 3 méternél kisebb vízmélység esetén bekapcsolt állapotban átláthatóbb képet eredményez.

Gombok a parti egységen	
	VILÁGÍTÁS/KI- BEKAPCSOLÁS: háttérvilágítás szintje/készülék ki- illetve bekapcsolása
	BILLENTYŰZET: kurzor irányítása és menü elemek kiválasztása
	FREKVENCIA: szonár működési frekvencia
	MENU: belépés a menübe
	ENTER: menü kiválasztás véglegesítés
	NAGYÍTÓ GOMBOK: képernyő nagyítása (+), képernyő kicsinyítése (-)

KEZDETI LÉPÉSEK:

Az **etetőhajóra szerelhető egység** felszerelését az alábbi képek alapján végezze el, a mellékelt öntapadós tépőzárak segítségével:



A fekete színű vízmentesen záródó doboz fedelét csavarhúzó segítségével távolítsa el, majd helyezzen be 4 db AA méretű elemet vagy tölthető akkumulátort. Ezután helyezze vissza a fedelet, majd rögzítse azt a csavarok segítségével.

Az egység bekapcsolása a piros színű gomb megnyomásával történik. A zöld színű LED jelzi a bekapcsolt állapotot. Az elemek merülését a LED villogással jelzi.

A **parti egység** ki- ill. bekapcsolása a **VILÁGÍTÁS/KI- BEKAPCSOLÁS** gomb hosszan történő megnyomásával lehetséges. A horgászat során az akkumulátor csatlakoztatva maradhat a parti egységhez, azonban a horgászat befejeztével célszerű legalább az egyik sarut lehúzni az akkumulátor csatlakozójáról.

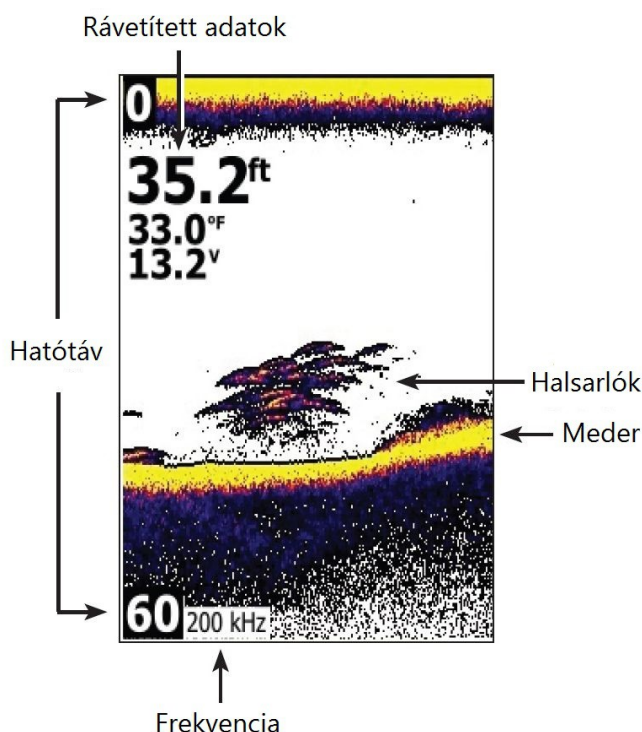
A háttérvilágítás szintjének beállítása a **VILÁGÍTÁS/KI- BEKAPCSOLÁS** gomb rövid idejű megnyomásaival lehetséges.

BELÉPÉS A MENÜ ELEMÉKBE

A **BILLENTYŰZET** és az **ENTER** gomb használatával választhatja ki a menü elemet és nyithatja meg az almenüt. Használja a **BILLENTYŰZET**-et a kívánt menü elem kiválasztásához majd nyomja meg az **ENTER**-t az almenü megnyitásához.

A **MENU** gomb megnyomásával léphet ki a menü elemekből.

SZONÁR MŰKÖDÉS



A menürendszer a **MENU** gomb megnyomásával érhető el.

A **BILLENTYŰZET** és az **ENTER** gomb használatával választhatja ki a menü elemet és nyithatja meg az almenüt. Használja a **BILLENTYŰZET**-et a kívánt menü elem kiválasztásához majd nyomja meg az **ENTER**-t az almenü megnyitásához.

A **MENU** gomb megnyomásával léphet ki a menü elemekből.

Érzékenység (Sensitivity)

A kijelzőn megjelenő kép részletességét állítja. A túl magas érzékenység zavaros képet, a túl alacsony érzékenység a kívánt képi információk elvesztését eredményezi.

Érzékenység	
Auto	Automatikus beállítási mód. Ebben az üzemmódban a készülék állítja be az érzékenységet.
Kézi	A felhasználó állíthatja be az érzékenységet.
Beállítás	Kézi üzemmód esetén az érzékenységi szint beállítása, Auto üzemmód esetén az érzékenységi szint automatikus értékének módosítása.

Hatótáv (Range)

A megjelenítendő vízmélység megválasztása, mely lehet automatikus vagy a felhasználó által beállított fix érték.

Frekvencia (Frequency)

A szonár működési frekvenciájának megválasztása. A frekvencia érték a **FREKVENCIA** gomb megnyomásával is átállítható.

Fontos! A készülék csak 200 kHz-en működik. Ha a képernyő bal alsó részén 83 kHz látható, állítsa át azt 200 kHz-re!!!

Zajszűrés (Noise rejection)

A különböző forrásokból eredő (elektromos berendezések, a víz állapotából eredő, stb.) zavaró tényezők kiszűrésére szolgáló eljárás, mely elősegíti a tisztább képi megjelenítést.

Ping seb. (Ping speed)

A kép balra léptetésének sebességét állíthatja be ebben a menüpontban.

Színes csík (Colorline)

Az erős illetve a gyenge szonár visszhangok megjelenítésének elkülönítését segíti elő ez a beállítás. Megkönnyíti a halak illetve a szerkezeti elemek elkülönítését a vízfénéktől. Helyes beállítás esetén a kemény vízfénék vastag sárga vonallal, a puha vízfénék keskeny vöröses-kék vonallal jelenik meg a képernyőn.

Hal ID (Fish ID)

Hal azonosítás be- ill kikapcsolása. A hal sarlók helyett hal szimbólumok jelennek meg a képernyőn. A hal azonosítás nem tökéletes eljárás, mivel számos tényező befolyásolja azt. Sok esetben a lebegő növényzet, hirtelen víz hőmérséklet változás, stb. esetén hal szimbólum jelenhet meg a képernyőn, ezért célszerű a hal azonosítást kikapcsolni.

Rávetített adat (Overlay data)

Lehetővé teszi a kiválasztott adatok (vízmélység, víz hőmérséklet, parti egység akkumulátorának feszültsége) megjelenítését a képernyő bal felső részén. A rávetített adatok méretét szintén be lehet állítani.

Beállítások... (Settings...)

Riasztások (Alarms)

Riasztások bekapcsolása és a riasztási küszöbértékek beállítása.

Riasztások	
Mélyvízi riasztás	Riasztási hang amikor a hajó mélyebb vízre ér mint a beállított küszöbérték.
Sekélyvízi riasztás	Riasztási hang amikor a hajó sekélyebb vízre ér mint a beállított küszöbérték.
Akku merül	Riasztási hang amikor a parti egység akkumulátorának feszültsége a kiválasztott érték alá esik.

Küszöbérték bevitele:

1. Válassza ki az Értékbeállítás (Set Value) opciót.
2. Nyomja meg a billentyűzet fel/le gombját, hogy növelje/csökkentse az értéket.
3. Nyomja meg a billentyűzet bal/jobbs gombját, hogy kiválassza az előző/következő számjegyet.

Mértékegységek (Units)

Lehetővé teszi a vízmélység és a víz hőmérséklet kijelzéséhez használt mértékegység kiválasztását (metrikus vagy US szabvány szerint).

Háttérfény (Backlight)

A háttérvilágítás szintjének beállítása. A háttérvilágítás a **VILÁGÍTÁS/KI- BEKAPCSOLÁS** gomb megnyomásával szintén beállítható.

Hang (Audio)

A hangok ki- és bekapcsolását teszi lehetővé.

Nyelv (Language)

A készülék nyelvének kiválasztása, ami a menü elemekben és a szöveg dobozokban megjelenik.

Szimulátor (Simulator)

A készülék működésének bemutatására szolgál. Be- majd kikapcsolása után néhány menü elem értéke megváltozik, ezért azok újbóli beállítása szükséges lehet.

Gyári beáll. visszaállítása (Restore Defaults)

A készülék beállításainak gyári értékre történő visszaállítása.

Tulajdonságok (About)

A készülék szoftver információit jeleníti meg.

SPECIFIKÁCIÓ:

Általános (parti egység)	
Ház méret	134 mm × 174 mm × 152 mm
Kijelző	3.5" (8,9 cm) képátlójú, 256 színű TFT LCD
Vízállósági fokozat	IPX7
Háttérvilágítás	LED
Áramellátás	
Parti egység	12 V ólom-zselés akkumulátor (tartozék)
Etetőhajóra szerelhető egység	4 db AA méretű elem vagy tölthető akkumulátor (nem tartozék)
Szonár	
Minimális vízmélység	2-2,50 méter
Maximális vízmélység	30 méter
Működési frekvencia	200 kHz